



你好 冈谷

财团法人 冈谷市国际交流协会(O I E A)
 〒394-8510 冈谷市幸町8-1 冈谷市役所4楼
 TEL: (0266)24-3226 FAX: (0266)24-3229
 E-mail: oiea@oiea.jp URL: www.oiea.jp
 2010年7月15日发行 夏刊

~此刊物是财团法人冈谷市国际交流协会向在住的外国籍市民介绍日本文化和各种便利的生活信息的刊物，每季度一次、1年4回发行。如有疑问请致电右上地址进行咨询~

台风

「台风」是热带海洋上产生的低气压，虽然也被称为“热带低气压”，但通常发生在太平洋西北部（赤道以北，东京 180 度的西部地区）或南海并且低气压区域内的最大风速（平均 10 分钟）超过 17M/S(34 海里/每小时，风力 8 以上。

古代语学上曾把原野上刮的风称为[野分]——从秋末到初冬刮的大风，自明治末期开始被称为【台风】。台风一般是 8、9 月登陆日本本土，气象局会根据台风登陆的顺序给台风命名。通常会从台风一号开始命名。我们一般认为台风中心的天气情况最恶劣，其实情况最恶劣的地方是在台风中心稍偏右的地方（东南侧）。这是因为吹向台风的风与推动台风本体流动的气流方向一致的原因形成了具有更大威胁的强风。台风登陆或接近陆地时，暴风、海潮、波涛都会毁坏看板、标志牌、树木并摧毁建筑物（房顶被吹跑）等。除此以外，还会发生洪水、道路、桥被淹没以及沙石流、地面沉陷等灾害。

随着气象预报技术的日新月异、报道及防灾部门的积极配合，气象情报、防灾设备及避难体制的不断完善，台风的灾害

比以前有所减少。

要想从根本上减少台风灾害就需要

我们每个人自身掌握防灾知识，准备好防灾必须物品。平时注意收听电视及广播里的警报。收集情报并准备好停电时需要的收音机和照明用具。

加强屋顶和墙的牢固性并准备好能背在两肩上的背包，并在背包里放置充分的防灾用品。特别要注意火灾。连续几

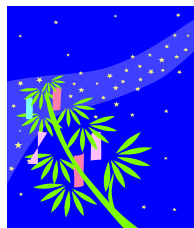
天的暴雨会使地盘松软，发生泥石流的危险很大。暴风雨中避难非常危险，平时注意了解您周围的地势情况，收集情报和灾害警报，在暴风雨来临前就到安全场所避难。即使台风引起的暴风雨有所减弱，河岸附近的洪水稍后还将到来。被刮断的电线可能会发生触电，水灾后的卫生管理需要非常注意。这种伴随很大危险的台风过后，经常是天空一片晴朗，被人们称为【转瞬即逝的台风】。



☆日本景象 ~了解愉快的日本文化~

七夕 (たなばた)

七夕节是每年7月7号举办的一个节日，中国自古流传着牛郎和织女的传说，据说他们被分隔在银河的两岸，一年只有这一天能够相会。这个传说和日本的信仰不谋而合。江户时代（1603—1867）以前这个节日只在朝廷的贵族之间流行，后来逐渐在一般百姓间传开。人们7月6号的晚上在彩色的纸条上写下愿望或歌曲挂在小细竹上，7号的晚上拿到庭院。七夕节也被称之为夏天的圣诞节。日本的幼儿园和小学都将其作为夏天的惯例活动举行。



蒲扇 と 折叠扇子 (せんす)

蒲扇是几千年前从中国传入日本，由几根细细的竹子编织成骨架，贴上纸即可做成的一种扇子。炎热的夏天能给您带来凉爽的清风。



商店和一些商品的名称还可以印刷在蒲扇上作为一种宣传手段。穿上夏天的和服、手中拿着蒲扇，视觉上给人一种清凉感。

扇子可以说是折叠式的蒲扇，相对具有中国传统特色的蒲扇来说，扇子则是日本的发明。扇子不仅可以带来凉爽的清风，还是日本舞蹈和相声不可缺少的小道具。扇子展开的形状象征着兴隆昌盛，因此它也经常作为庆祝的小道具和纪念品使用。



牵牛花 (あさがお)

牵牛花是原产自亚洲的蔓草，开花时节一般从盛夏到初秋。900年前由遣唐使作为药品传入日本并被栽培成功。牵牛花的日语是【朝颜】，正如字面的意思一样，牵牛花早上开花后，花瓣很快就会合上。江户时代（1603—1867）被广泛种植，品种繁多。日本炎热的夏天，湿气很重，清晨凉爽的空气中，开放的牵牛花能给人们的身心带来清凉的气息。爬在藤蔓上的红色和紫色的牵牛花在夏天被很多小学校种植，小学生们通过观察它们的成长过程了解牵牛花的习性。



INFORMATION

外国人登陆制度（外国人登陆证明书）和「新的在留管理制度」



外国人登陆制度（外国人登陆证明书）将在2012年被废除。日本政府为强化外国人的居住管理，废除外国人登陆制度并对「新居住管理制度」和「外国人台帐制度」进行变更和说明。居住管理是入国管理局的工作范围，内容包括居住许可等。「新居住管理制度」废除了以前市町村发行的外国人登陆证明书，入国管理局现在的工作不仅包括以前的工作内容，还增加了一项——发行居住卡。这项新制度使市町村能更好掌握外国籍居民的情况，因此出台了「外国人台帐制度」，以便市町村自己能够很好地为市民提供行政服务。目前市町村正在以个人为单位来制作「外国人台帐制度」，现在的外国人登陆原票将与住民基本台帐一样记录，结合住民基本台帐网将全国的市町村的外国人的情报共有，这样日本人配偶者的家庭情况也都能被掌握。例如，日本人的丈夫和外国人的妻子结成的家庭，这种家庭属于混合家庭，有了「外国人台帐制度」市町村就能很好掌握各家庭情况了。

随着「新居住管理制度」的导入，在留期间（3年-5年）的延长及在留资格的制度都有了相应修改（取消了留学和就学的区别，统一定为留学）。这些制度的修改将在人们期待的目光下出台。具体说明一下「外国人台帐制度」的「对象内外国人的范围」，外国人登陆与在留资格无关，没有在日本的在留资格也一样可以登陆。但「外国人台帐制度」只是针对拥有「在留卡」的外国人，只有拥有在留资格的外国人才能在入管局拿到「在留卡」，没有在日本的在留资格的外国人，不能享受市町村进行的行政服务。即使已经登录的外国人，没有在日本的在留资格仍然会被新出台的「外国人台帐制度」剥夺权利。目前市町村为单位实行的服务也将根据新制度执行，一些住民将不能享受服务。

关于特别永住者，以后也将和现在一样在市町村的窗口发给与「外国人登陆证明书」一样的「特别永住者证明书」。

在留期间更新许可申请

在留期间更新许可申请是指依法在日本居住的外国人超过了许可的在留期间，但现在还希望在此在留资格的基础上继续从事某项工作、活动或希望依据此在留资格保持某种身份和地位而提交的申请。

【永驻者】以外的在留资格都有在留期限限制。入管发表的“在留资格的变更、在留期间更新许可的方针”在平成22年3月有所更改，自平成22年4月1日起申请更新时需要提交保险证。这项措施是希望促进外国人加入社会保险，但若没有保险证也不会对您的在留资格的变更有影响。



社会保险、国民健康保险、国民年金

<社会保险>

有就业资格的外国人可以通过公司加入社会保险。短期滞留者或超过在留期限的外国人不能加入社会保险。

社会保险有健康保险和厚生年金两种。无论公司从事何种工作都必须加入。公司中除部分员工外，其他人都是保险的对象。保险金额根据员工工资多少支付，员工和公司各支付一半。

<国民健康保险、国民年金>

不能加入公司健康保险的人，可以加入居住地市区町村政府机构的国民健康保险。办理了外国人登陆手续并在日本在留1年以上的外国人都可以加入国民健康保险和国民年金。在日本在留一年以上的留学生必须加入国民健康保险。虽然加入保险后每月都必须支付保险金额，但留学生如果申报没有工资所得的情况下，保险金额可以减去60%。没有在日本的在留资格或短期滞在外国的外国人不能加入此保险。外国人可以携带外国人登陆证到市政府的保险窗口办理手续。在留期间为1年、具有留学资格的留学生虽然可以直接加入保险，有些市区町村的政府机构会要求【就学】资格的留学生提交【记录有在留期间的就学证明书】。一起居住的亲属也可以一起加入保险。请确认健康保险证上是否记载亲属的名字。搬家后请在14天之内到新住所所属的政府机关提交国民健康保险证并领取新的保险证。

<年金退出补助金>

在日本加入年金的外国人，若在出国后2年之内申请，可以拿到年金退出补助金。补助金的金额根据您被保险期间已经支付的保险金额返还，但要满足以下条件：

- 不是日本国籍
- 已经支付厚生年金保险或国民保险6个月以上
- 不在日本居住
- 没有被支付年金（包括残疾扶助金）的权利

申请手续

- (1) 可以在社会保险事务所或政府机关拿到申请表。
- (2) 申请表需要附有年金手册（原件）、护照的复印件（具体需要复印有出国年月日、姓名、出生年月日、国籍、签名的页面）及银行账户的复印，出国后可以将资料邮寄到社会保险业务办理中心。



关于搬家

搬家时需要办理各种各样的手续，非常繁琐。但是如果能有条理地区分好搬家前要办理的手续和搬家后要办理的手续，就能更好地提高效率。

①向市町村提交的搬家申告 这个申告需要提前2个星期提交

★搬入、搬出申告

一般来说，决定搬家后就需要去现居住的政府机关提交搬出证明书，然后携带驾照、护照等本人证件到新住所所属政府机关递交证明书，即可完成搬入手续。搬入申告需在搬出后14天内办理。

【如果需要邮寄】

搬出手续不要求一定在机关窗口办理，可以通过邮寄方式办理。需要准备资料如下：

※申告没有固定的模式，只需写出搬出人的住所、姓名、出生年月、联络地址、电话号码、搬出预定日、旧住址、旧户主姓名、新住所（请注明能接收邮寄物品的人的姓名）、新户主及所有搬出旧住所的人的姓名的资料

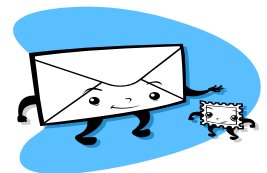
※请同时邮寄回信用的信封（写上回信的地址并贴上邮票）

※印章登陆证明（仅限登陆过印章的市民）

※国民健康保险证（仅限加入国民健康保险的市民）

※驾照、护照等能证明本人身份的资料的复印件（没有驾照和护照的人请来咨询）

※邮寄地址 394-8510 长野县冈谷市幸町8番1号 冈谷市役所 市民生活课



★国民健康保险

目前居住的市町村是国民健康保险金的收集者，因此搬家后必须返还保险证并到新住所所属政府办理相关手续。办理手续时需要携带印章和搬出证明书，并在搬出14日内办理。

★国民年金

不需要办理搬出手续，但需要携带年金手册去新住所所属市町村政府机关办理国民年金住所变更的手续。有些政府机关住民票变更后，国民年金的住所变更手续会自动进行。

★印章登陆的停止手续

递交搬出申告后，市町村政府机关会自动将登陆过的印章消除。因为要收回印章登陆证，请不要忘记携带。搬入新居需要印章登陆证明时请带上印章和本人证件到新居附近的政府机关重新申请。

★电动自行车登陆手续的变更

关于电动自行车的登陆手续及报废问题的处理，市町村有专门对应窗口。只需携带印章和车牌、标识颁布证书即可办理手续。各市町村办理手续处理方法不同，请提前确认。

②向供电局、煤气公司、自来水科室提交的申告 这些申告需在搬家一周前提交

★电

可以直接拨打发票和电表票上的电话或直接在网站上办理必须的手续。办理业务时需要您提供发票和电表票上的顾客号码,请保存好。特殊情况下,会有专门人员同行。

★煤气

煤气和电的变更手续一样,可以直接打电话或在网站上进行。煤气的闭栓必须有专门人员同行,开栓因为要确认或调整作业,也需要有专门人员同行。

★自来水开栓、闭栓、名义人变更

自来水需要开栓、闭栓或名义人变更时,需要到自来水科室办理手续。

开始使用自来水时需要政府人员同行,手续费是1300日元(一般下午办理业务)。

停止使用自来水时请知道新住所地址和联络地址的市民办理搬出手续,手续费是1300日元。

名义人变更时,知道新旧名义人姓名和住所、联络地址的市民都可以免费办理搬出手续。

自来水需要开栓、闭栓或名义人变更时,请提前2—3天直接打电话或发传真到自来水科。收不到搬出申告会造成很多麻烦,周末和节假日、新年初始自来水科休息。



电话 0 2 6 6 - 2 3 - 4 8 1 1 内线 1 4 1 6 ~ 1 4 1 8 FAX 0 2 6 6 - 2 4 - 0 2 9 4

③与 NTT、网络服务公司联系

关于 NTT 电话业务的办理,您可以通过拨打电话(116)或网络申请。施工都是预约制,请尽早申请。现在您可以7日内同时使用新住所和旧住所的电话,还可以享受将打往旧电话号码的电话免费转接给新电话的服务。(3个月)

联系网络服务公司进行网络变更的手续可以在完成电话回线移动的手续后尽快进行。如果您搬家后希望立刻就能使用网络,请在1个月前进行申请。施工所需时间、费用和手续根据网络公司不同也各不相同,请具体咨询网络公司。电话回线的施工也一样,您会被询问新居的地址和施工希望日期及现在的服务状况等,请事先确认。

④向金融机关提交搬出申告 有些手续需要搬家后才开始办理

银行和邮局的住所变更申报可以通过网络、电话、邮送、电视电话(夜间或周末都可以进行)等方法进行。有些银行提供的服务不同,您可以选择最方便的方法办理。住址变更的手续一般是在搬家后办理。

信用卡公司的住址变更手续可以通过网上、电话、邮送及服务柜台办理。通过邮送办理变更手续时请在搬家前打电话确认一下,因有些资料还会邮寄到您以前登陆的地址。各种保险公司同样需要您提交搬出申告。



⑤汽车及摩托车的登陆变更手续

汽车、电动二轮车(251cc~)、轻二轮车都必须在搬出后15日内办理登陆变更手续。汽车的登陆变更手续如下所示

※确定保管场所(车库)

※办理车库证明(可在管辖的警察局办理)

※拿到车库证明(管辖的警察局)

※办理汽车登陆变更手续(可在管辖的运输支局、汽车检查登陆事务所)

※所需资料:申请书、手续费支付书、住民票的副本、印章、车库证明等

关于电动二轮车(251cc~)、轻二轮车的住所变更和汽车一样,必须在搬家后到所属运输支局办理手续,但所需的资料不同。轻型汽车需要在轻型汽车检查协会办理手续。

