



你好 冈谷

财团法人 冈谷市国际交流协会(OIEA)
 〒394-8510 冈谷市幸町8-1 冈谷市役所4楼
 TEL: (0266)24-3226 FAX: (0266)24-3227
 E-mail: oiea@oiea.jp URL: www.oiea.jp
 2008年7月15日发行 夏号

~此刊物是财团法人冈谷市国际交流协会向在住的外国籍市民介绍日本文化的同时、也提供各式各样利于生活的信息。每季度、年4回发行、发送。如有意见、想查询时请寄至右上地址。

到夏季狂欢节中去

冈谷市在一年当中举办各种各样活动或狂欢节。但是不管怎么说,夏天就是狂欢节的季节!这里介绍今年夏天可以同全家、朋友一起享受的狂欢节或烟火。

在梅雨终于结束的7月26日(土)举办《桑巴夜》。自古存在的JR冈谷车站到ILF大厦的街道,在鲜艳的彩色和各种节奏的衬托下,招引来很多观客。华丽的桑巴舞蹈和欢快的情调将气氛高涨起来。而且,同时举办的《狐狸节》是把新郎新娘装扮成狐狸,在冈谷市内列队游行举行婚礼的少见的狂欢节。昔日,带着白狐狸的年轻人为了救心爱的姑娘和村落,和在諏訪湖里的大鲑鱼打仗而战死,而那姑娘也随之殉情的纯洁爱情故事。

狂欢节当天令人想起昔日的庙会,在沿街排列着跳蚤市场和店铺,在小孩子们的热闹声音中,举行相关的比赛。当天从JR冈谷车站到ILF大厦的街道举行《桑巴夜》,而以ILF大厦为交界在中央街上又举办《狐狸节》。大家试试沉浸在只有冈谷市中心部才有的狂欢节气氛中吧!

还有在8月13日和14日举行全国性有名的《冈谷大鼓节》。以由日本的屋背传遍世界为主题,冈谷有名的大鼓声音好像响遍市内整个地区的大音响会场舞台布置在冈谷中心,ILF大厦旁边的停车处。

《宣传大鼓》在市内绕行一周宣布节日开始,傍晚<太鼓神·><大家来·跳><沿街舞蹈>等在市内游行,四周即将被夜幕笼罩时,随即向舞台移动。舞台是在野外的特设舞台,在拉彩车歌,大鼓队间的竞技表演后被认为是大鼓狂欢节中最高潮部分300人聚在一起一同开始敲打。可以说这正是夏季狂欢节的中心。

大鼓节完了以后,忽然觉得秋天的时候,舞台从冈谷向諏訪市移动,在8月15日举行諏訪湖烟火大会。规模之大,使得这个烟火大会相当有名,放烟火数约4万发,观众被认为约45万人以上,使夏季末期的气氛盛大地高涨起来。高涨起来的不仅是市街。烟火动人的力量就是音响。发出咚的大音响传到内心,使前往会场的人无法形容地感动。在諏訪湖湖面上倒影着的烟火,又好像在观赏另一个烟火大会的极美景象。当然还可欣赏到、以人气的<尼亚加拉瀑布>花火为结束语、慢慢闭幕的美丽情景。

还有,将会场回到冈谷市下浜的釜口水门湖心,在8月16日举办冈谷烟火节和放河灯。放河灯是吊丧死者灵魂的仪式。灯笼是市内的家庭,企业和商店捐献的,其数达到约1100盏。记有捐献者名字或戒名的灯笼宣告夏天结束。请务必享受热闹的夏季狂欢节。



☆日本夏季风景诗 ~了解丰富的日本文化~

答谢(中元节礼品, 年终礼品)

お返し(お中元・お歳暮)

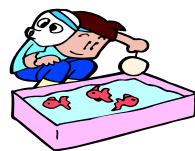
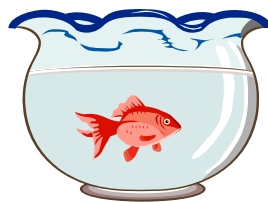
《答谢》就是对于馈赠的还礼。在日本,为了圆满保持人际关系,诸如赠送,反之要答谢,这种礼节上的习惯被根深蒂固地保留至今。

对于何时,如何送礼品和还礼有大概准则。喜事,丧事或中元节,年终时赠送礼品,被送的一方也遵照惯例予以答谢。通过这样送礼,还礼确认人际关系。中元节礼品是在7月初旬直到15日,个人或公司送给承蒙关照的人的。年终礼品是在12月中旬送的。店铺里拥挤着买东西的人们。这样充满生气的繁华是体会迫近年关的风景诗。



金鱼

《金鱼》是日本人喜欢的观赏鱼。一般在叫做金鱼缸的玻璃盆(容器)里养。16世纪初原种从中国进口,在江户时代(1603~1867)种类增加,观赏用途养金鱼很盛行。听说到1960年代在东京也有用扁担挑水桶买金鱼的人。现在各种各样的热带鱼在日常生活销售店里卖,金鱼在夏祭祀或庙会摊子里因「捞金鱼」游戏而受人欢迎。现在也是夏天的风景诗。



俳句和短歌

《俳句》是由“5 7 5”的17音节数构成的定型诗。因为在很短的形式上能表现自然美或心里,现在在世界上享有名气,也被采用在美国的教育上。本来,俳句上有表示季节的《季语》,而由于这季语联想起这言语的背景来,在仅仅17音节里一组单词有了展览和深度。还有,《短歌》是由“5 7 5 7 7”的5句31音节数构成的很短的抒情诗,是由前3句“5 7 5”和后2句“7 7”的两部分构成。代表性的短歌里有《万叶集》《古今合歌集》等。为了由于简单的形式表现喜悦,愤怒,悲哀和乐趣等人的种种感情(喜怒哀乐)必需带有言语外的余味。

这就是短歌的特点。优越的短歌的一个条件是能联想起用言语难以表现出的余味和深度雅趣。

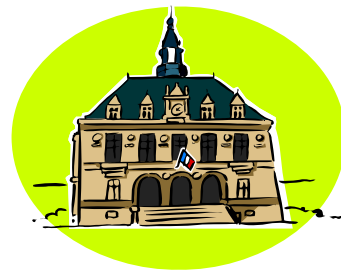


冈谷市公共设施指南

① 冈谷市役所

冈谷市幸町8-1 TEL0266-23-4811

冈谷市役所提供外国人登录, 国民健康保险的加入等各种行政上的服务。除了在湊, 川岸, 长地有分所以外还在冈谷站前设有办事处, 可以收纳市税等等, 或办理各种证明手续。



② 湊支所

冈谷市湊3-8-6 TEL0266-22-2300

③ 川岸支所

冈谷市川岸3-1-29 TEL0266-23-2200

④ 长地支所

冈谷市长地柴宫2-15-26 TEL 0266-27-8080

⑤ 冈谷站前办事处

冈谷市中央町1-1-1 TEL0266-21-7 TEL0266-21-7110

⑥ CANORA会场

冈谷市幸町8-1 TEL0266-24-1300 TEL 0266-24-1300

作为艺术文化活动的据点, 拥有1446个座位的会场以及能够应对各种活动的小会场。

⑦ ILF大厦3F 「文化中心」

冈谷市中央町1-11-1 TEL0266-24-8401

⑧ ILF大厦4F 儿童乐园

冈谷市中央町1-11-1 TEL0266-24-8403

文化中心是任何市民都可以在此聚集, 学习。而且举办从乳幼儿到高龄者学习讲座和活动。(财)冈谷市国际交流协会预定从9月起每星期一晚上在研修室举办日语课堂。还在4楼里有为0~3岁的儿童及其父母提供的《儿童乐园》。请随意利用此设施。

★学习使用的活动室/第一研修室~第7研修室·多用途会场·烹调实习室·第1和室~第4和室·第1~第2舞蹈音乐室·音乐播音室·录音室·工作室·第1~第2会议室·IT研修室·展厅
学习室(可自由利用) ※详情请咨询

★费用/1小时100日元~1000日元(各室不同)

★利用时间/上午9:00~下午9:30

★闭馆日/每月第2个周二·1月1日

申请/窗口以及因特网受理

展厅以外的房间从3个月以前可以预定

※展厅从6个月以前可以预定

※停车处请利用邻接的市营立体停车处 免费5个小时

⑨ 冈谷图书馆

冈谷市本町4-1-39 TEL0266-22-2031

备有各式各样的图书, 可在馆内阅读也可以借阅。同时也展开画册故事的讲读, 讲故事, 连环画剧等活动。



⑩ ILF童画馆

冈谷市中央町1-11-1 TEL0266-24-3319

ILF童画馆是展示冈谷市出身的画家武井武雄先生作品的美术馆。创作出「ILF」(用「旧」字的倒语展现「新」的含义)「童画」的武井武雄先生, 以大正到昭和时期特有的造词, 巧妙地展现出内心世界。另外, 还多数收藏和展示着美国图画书作家莫里斯·森达可的作品等国内外童画作品。在1楼的图画书图书室《草地》里有2000本图画书, 每星期天展开画册故事的讲读等活动。ILF童画馆是一个有3楼展示室的规模大的美术馆, 也积极地举办计划展示和活动。两年一次举行叫做日本童画大赏的童画竞赛。

★入场费/800日元(中、高中生400日元 小学生200日元。尚、在諏訪6市町村居住或在校的小中学生和在冈谷市居住或在校的高中生免费。有折扣票)

★开馆时间 / 9:00~18:00

★闭馆日/ 每周周四(节日除外) 年末年初 替换展示时

⑪ 冈谷蚕丝博物馆·冈谷美术考古馆 冈谷市本町4-1-39 TEL 0266-22-5854

在蚕丝博物馆里收藏和展示着使冈谷历史名震于世界的《丝都冈谷》的各种资料器具，缫丝经营，丝制品，记录文件，相片类，参考资料等和关于国营富冈缫丝厂的资料。全面地而且总括地介绍日本的蚕丝业。

在冈谷美术考古馆里展示绘画，雕刻，工艺，书籍等故乡优秀的美术作品和从市内遗迹发掘的由绳文时代到平安时代丰富的土器，石器类。

★入场费/大人(高中生以上)350日元 团体(10名以上)250日元

小人(小·中学生)150日元·团体(10名以上)100日元

★开馆时间/9:00~17:00

★闭馆日/每周周一 节日的次日 12月29日~1月3日

⑫ 冈谷太鼓道场 冈谷市成田町1-8-25 TEL0266-22-6663

在冈谷市举行有名的《太鼓节》。这里是可以进行太鼓练习的专用道场。

⑬ 林家旧宅 冈谷市御仓町2-20 TEL0266-22-2330

形成冈谷缫丝业发展基础的缫丝家在明治时期建筑的住宅原封未动地保存。具有重要价值的制丝家族的宅邸。被指定为国家重点文物。

⑭ 渡边家旧宅 冈谷市长地柴宫3-8-40 TEL0266-27-3004

是18世纪中旬建筑的武士家宅。作为现存的武士家宅、是全国性贵重建筑，被指定为县宝。还有，三名大臣出生在这里。

⑮ 冈谷绢作坊 冈谷市中央町1-13-17 TEL0266-24-2245

冈谷绢的体验作坊及销售所。

⑯ 冈谷科学大厦 冈谷市本町1-1-1 TEL0266-21-7000

是为促进冈谷市的工业技术发展，向世界发送信息的据点设施。拥有展示场，洽谈室及实习室等。

⑰ 长野县工业技术综合中心 冈谷市长地片间町1-3-1 TEL0266-23-4000

是为了长野县制造业发展而设立的试验研究机关。在冈谷市设有精密·电子技术部门，开展先端技术的研究，举办讲习会。

⑱ 鸟居平山日湖公园 冈谷市内山4769-14 TEL0266-22-6313



位于海拔1000米的山区，眺望諏訪湖，晴天远望八ヶ岳连山。游玩，活动身体，观赏四季、风景，和自然或生物互相接触等，可以度过充实愉快的一天。同全家，朋友们，可爱的人一起，请尽情地享受自然。

★入馆料/当天多次利用均有效的票(一般)1300日元(小·中学生)900日元

旱冰、夏天雪橇比赛、自行车旅行(票可以分别买)

* 冈谷市内·諏訪郡内居住 / 在校的小·中学生、冈谷市居住/在校的高中生免费

★开园时间/9:00~17:00

★闭园日/每周周二·11月中旬~4月初旬冬季闭园

①9 山日湖冰上之森林

冈谷市内山4769-14 TEL0266-24-5210

在冈谷市山日湖国际滑冰中心拥有室外400米滑冰场和练习中心。稍离远点有室内滑冰场。

②0 冈谷湖畔公园

地处諏訪湖沿岸一带，为纪念皇太子殿下成婚而建造的冈谷湖畔公园、作为缅怀往昔而热闹。在这里还建有出生于冈谷市，作为《琵琶湖就航之歌》的作者而有名的小口太郎的铜像和纪念碑，晚上被照明照射的喷泉很漂亮，既设有儿童的游乐设施，又有并排的樱花树。是四季随时都可欣赏到各种各样兴趣的公园。

②1 冈谷市民综合体育馆

冈谷市南宮3-2-1 TEL0266-22-8800

增进健康设施，也可作为各种运动大会会场、故受到人们喜爱。其拥有大小两个，游泳池以及健身房，网球场等设施。夏天体育馆因其凉爽，排球、网球等的集训也多数利用。

★营业时间/9:00~19:30

★闭馆日/每星期四(周四节日时次日)・年末年初(12月29日~1月3日)

各个设施都收费。请直接确认。市内小、中学生个人使用免费。入场时小学生需持身份证、中学生需学生手册。



②2 盐岭PAAKURAIN

冈谷市山日湖公园，以盐尻市CHIRORU森林为首的盐岭高原和辰野町垂枝栗子树。连接这些观光地就是盐岭PAAKURAIN。可眺望諏訪湖或八ヶ岳，也适于开汽车玩游。5月份举行盐岭王城PAAKURAIN10英里长跑大会。

②3 横河川

从冈谷市北部钵伏山流到諏訪湖的横河川。上游流的清水是冈谷市宝贵的水源，也被认定水源百所之一。而且春天在路边的樱花也非常美丽。

②4 鹤峰公园

杜鹃花的胜地。红色，紫色，粉红色和白色的约三万棵杜鹃花一般认为中部日本第一。观赏时节在5月中旬。

②5 出早公园

在横河川上流、红叶的胜地。6月间也可观赏猪牙花。

②6 盐岭御野立公园

自然环境优美，也以《小鸟的森林》著称。5、6月星期日早晨《小鸟公共汽车》行驶，从全国各地集聚来的爱鸟家，观察鸟类、以此为乐。



②7 冈谷健康福利设施 ROMANETTO

冈谷市长地权现町4-1-24 TEL0266-27-6080

ROMANETTO 是在諏訪湖湖滨涌出的温泉。冈谷健康福利设施 ROMANETTO 有圆形很大的浴池的古罗马风格大浴场博得好评，可以舒舒服服地休息。

★营业时间/10:00~22:30(接待截至22:00止) 晨浴5:30~9:00(接待截至8:30止)

★费用/500日元 晨浴250日元

★休息日/每周周四

※也有德式 Bade 浴池(追加费用)



②8 諏訪湖HAITSU

岡谷市长地权现町4-11-50 TEL0266-24-2290

諏訪湖HAITSU是从儿童到年高人任何市民都能利用的福利综合设施。馆内设有温泉，室外还有足部专用的温泉。而且在这里每星期六、星期日，从10点半到12点志愿者举办日本語教室《交流》。

★开馆时间/10:00~21:30

★闭馆日/每周周三



(财) 岡谷市国际交流协会

★外国语相谈窗口

岡谷市役所4楼 TEL0266-24-3226 FAX0266-24-3227

岡谷市国际交流协会今年开始举行葡萄牙语和中国语 的相谈



相谈内容

- 关于日常生活 (扔垃圾方法等)
- 关于行政机关各种手续
- 关于教育, 福利制度
- 市内公共设施, 观光设施指南
- 介绍日本话课堂

葡萄牙语 ★咨询员/江成マルシア

★日期/每星期三 9:30~3:30

中国语★咨询员/西村伸子

★日期/每星期二 8:30~5:30 (要预定)
每星期四 9:30~3:30

LALA岡谷

岡谷市中央町1-1-1岡谷车站前

在 LALA 岡谷一楼里有国际交流协会的广场。在那里有各种各样、丰富多彩的信息。也可以松快的休息。

★开馆时间/10:00~18:00

★开馆日/周一至周五(第三个周二、节日除外)

※可以免费利用 LALA 岡谷停车处



冈谷市广域MAP

