



你好 冈谷

财团法人 冈谷市国际交流协会(OIEA)
 〒394-8510 冈谷市幸町8-1 冈谷市役所4楼
 TEL: (0266)24-3226 FAX: (0266)24-3227
 E-mail: oiea@oiea.jp URL: www.oiea.jp
 2008年1月15日发行 冬号 中国語

~此刊物是财团法人冈谷市国际交流协会向在住的外国籍市民介绍日本文化的同时、也提供各式各样利于生活的信息。
 每季度、年4回发行、发送。如有意见、想查询时请寄至右上地址~

教育在日本

中国的教育制度是怎样的呢?日本的教育制度是、小学六年、中学三年、高中三年、大学四年(短期大学二年)。小学和中学是义务教育、高中、大学是通过选拔考试入学。除此之外还有以中学或高中毕业生为主要对象、教授专门技术或职业的专门学校。

还有、家中有学龄前孩子的家长因工作或患病不能照顾时、起到替代家长照顾孩子的保育园、和满三岁起到小学就学前可接受教育的幼儿园。几乎所有的日本孩子在小学就学前都进过保育园或幼儿园、学习语言、过集体生活。

那么、现在在日本生活的外国籍孩子们都在哪里、接受怎样的教育呢?

在日本的外国籍孩子同样具有接受教育的权利、并且是用条约保障着的。但是、即使权利被保障着、要想同日本孩子接受同样的教育还存在很多的问题、这已成为一大课题。

这也能理解、外国籍孩子大多出生在外国、来到日本突然要体验「异国文化」、此时又不了解日语、要想按自己年龄在日本接受同等教育是困难的。但是孩子的成长是在一瞬间、即使一顶点

儿也有必要让孩子接受日本的教育。如果有可能、从幼儿园、保育园开始就让孩子在日本过集体生活、学言语、掌握文化则是最好的。并且、经小学从中学毕业后也能顺利地升入高中、故为孩子的未来着想的话应尽早为好。冈谷市也有几名外国籍孩子在小 中学校上学。上学后、一天中的多半时间是在学校渡过的。不用说授课用的是日语、同日本的孩子完全一样。这对于还没习惯的孩子来说可能很困难、但是为了外国籍孩子尽快解决言语上的障碍、尽早适应学校生活而采取的对应措施。相对于日本孩子来说、能认识外国籍孩子并一同学习生活、这对于当今全球化社会来说可以从中获得很重要的经验、自然地理理解彼此间的存在、这对现场教育也说不定是再好不过的场所了。

让我们一起来关心培养外国籍孩子、使其在将来生活的国度上能自食其力、无忧无虑地生活!



☆日本冬季风景诗 ~了解丰富的日本文化~

干支

十干十二支(じっかんじゅうにし)

是在中国古代运用时间和空间顺序的方法制作出来的。把天干的十个记号和地支的十二个记号单独或组合一起来表示日期或年、月、时刻、方位。十天干和十二地支合起叫做干支、干支在现在主要只是指地支、记号由子、丑、寅、卯、辰、巳、午、未、申、酉、戌、亥 12 种动物代表。表示「子年出生」的年龄、或在贺年片(新年问候用明信片)画上表示此年的动物。且、到了 60 岁、10 进法的天干和 12 进法的地支在巡回一圈后均返回到原先的年上、故有庆祝六十岁诞辰的风俗。



神渡

御神渡り(おみわたり)

是指在諏訪湖形成冰的山脉。冬季、气温下降、諏訪湖的湖面全面结冰、寒气持续数日、冰的厚度逐渐增加。并且因白天和夜晚的温度差、冰面反复进行膨胀·收缩、从南岸直到北岸冰面发出响声、随着冰的破裂从而形成冰的山脉。諏訪湖形成以来、经常能目击到因寒冷而形成的“神渡”自然现象、据传说是諏訪神社上社的男神·建御名方命(tateminakanomikoto)去下社的女神·八坂刀卖命(yasakatomemikoto)那里而通过的路。



© Suwa City Museum

节分

節分(せつぶん)

节分原来是指季节的分界之意、现在特指立春(冬转春的时候)的前日2月3日这一天。当晚上人们一边向屋内屋外撒着豆子一边念到「鬼出去!福进来!」。然后为祈祷今年的健康、吃掉同自己年龄相同数的豆子。一般撒的豆子使用的是炒过的、最近考虑到撒后扫除的简单、撒出后还能再吃、故也有使用花生的。寺庙或神社也进行大规模的撒豆驱邪活动、保育园或小中学校遇到此时也准备有豆子。





教育



知道冈谷市有怎样的保育、教育设施吗？有关各设施、在此简单地介绍一下！

☆幼儿园☆

冈谷市内有四所幼儿园。是幼儿接受教育的学校、依照学校教育法设立的设施。

幼儿园名	所在地	电话号码	定员（人）
雅阁伯幼儿园	冈谷市上原 262-2	22-2618	280
圣母幼儿园	冈谷市大荣町 2-3-26	22-5090	150
瑞穗幼儿园	冈谷市中央町 1-8-13	22-3806	105
柑橘幼儿园	冈谷市长地小秋 2-10-5	27-6585	105
计			640



冈谷市没有公立幼儿园。有关申请书事宜请向各幼儿园直接询问

☆保育园☆

冈谷市内设有公立保育园十四所、私立保育园二所、合计十六所保育园。与幼儿园不同、不属于幼儿教育设施、针对家长从事工作或患病等因素不能保育孩子、以替代家长为目的的儿童福利设施。三岁起入园、开始初次的集体生活。也有为三岁以下小孩提供保育的保育园。市内在住的孩子一般都进入离家近的保育园、需要长时间保育或未满儿保育等的家庭、也可将孩子托付到别的保育园。

市内保育园名	定员	未满儿保育	长时 保育	开园时间	市内保育园名	定员	未满儿保育	长时 保育	开园时间
小口保育园	110	六个月以上	有	7:30-19:30	若草保育园	90	无	无	8:00-16:00
今井保育园	90	1岁以上	有	7:30-19:30	西堀保育园	120	1岁以上	有	7:30-19:30
阿亚美保育园	120	六个月以上	有	7:30-19:30	东堀保育园	150	无	无	8:00-16:00
川岸保育园	90	1岁以上	有	7:30-19:30	神明保育园	120	1岁以上	有	7:30-19:30
夏明保育园	60	无	无	8:00-16:00	横川保育园	90	1岁以上	有	7:30-19:30
成田保育园	90	六个月以上	有	7:30-19:30	鹤峰保育园	90	无	无	8:00-16:00
港保育园	90	六个月以上	有	7:30-19:30	私立圣尤瑟夫 保育园冈谷	110	产假终了后	有	7:30-19:30
长地保育园	150	六个月以上	有	7:30-19:30	私立向日葵 保育园	60	产假终了后	有	7:00-19:30

①保育费

保育费按照家长前年度的家庭收入、市民税、所得税等课税状况、由市区町村判断、故各家庭所支付的金额不同。

■兄弟姊妹同时入园时、保育费(月額)减轻。二人同时入园时、第二个人为半额。三人同时入园时、第二个人为半额、第三个人以后免费。

■第三子以后的儿童、保育费(月額)减轻。符合不交纳所得税的家庭、养育三名不满十八岁儿童的家庭、即便不同时入园、第三子以后的儿童保育费免费。符合交纳所得税的家庭、养育三名不满十八岁儿童的家庭、即便不同时入园、第三子以后并是三岁以上的儿童的保育料是应交付保育料的10%。

②保育园的入园手续

四月（年初）入园：各保育园均在每年十月中旬进行入园说明会、十月下旬办理手续。

■年度中途入园：随时办理、请到市役所儿童课向保育担当询问。另、中途入园时也有可能因定员等的原因、不能进入想进的保育园。

■入园条件：父母等家长或未满 60 岁的同居亲属符合「保育园入园基准」的其中之一、家庭无保育能力的。

■平成 20 年度「三岁以上儿童」是指平成 17 年 4 月 1 日以前出生的儿童、「3 岁未満儿童」是指平成 17 年 4 月 1 日以后出生的儿童。且、即使在此年度出生的、同样被划分。

■详细问询处 冈谷市儿童课 保育担当 电话 0266-23-4811（市政府二楼）

③长时间保育



家长因早勤需要提前出家、或因加班晚归时可利用长时间保育制度。

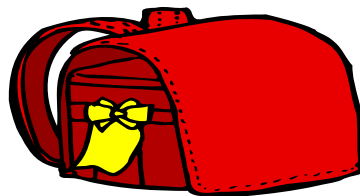
有关长时间保育、除保育费外还需另付其费用（月額）。

申请长时间保育时、从申请到希望开始入托这一段时间、请给予充裕的时间。因突然提出申请、保育员等配置状态因素、有可能在所希望日得不到入托。

不交纳长时间保育使用时、此利用将被终止。直到补交使用费后方可利用。请予以理解。

☆小学·中学☆

①小学·中学



冈谷市有八所小学、四所中学。小学是每年四月二日到翌年四月一日满七岁、十二岁的孩子学习的学校。中学是每年四月二日到翌年四月一日满十三岁、十五岁的孩子学习的学校。小学六年、中学三年在日本是义务教育、各市町村都有提供。

②入学

无日本国籍、但希望进入市立小学·中学者、请携带护照、外国人登记证明书到市政府二楼的教育总务课办理。

③入学通知

办理外国人登记后、翌年四月开始、有到入学年龄儿童的家长将收到入学通知书或通知。

通知书中记载着校名、健康诊断日及时间等。希望入学时、请尽可能在指定日前、携带入学通知或通知、或是孩子的外国人登记证明书到市政府办理手续。因故在指定日前不能办理手续时、随时可受理。

④小学·中学的转学

从市外转入时需要在市民课办理住所变更手续和在教育总务科办理手续。

从市外转入时、携带以前学校发行的「在学证明书」和「教科书支給证明书」在市民课窗口办理住所变更手续后、请往教育总务科。教育总务科按照新住所告知将要入学的学校并发行「转学通知书」、请携带此「转学通知书」到新学校办理手续。从冈谷市迁出时、携带学校发行的「在学证明书」和「教科书支給证明书」到将要居住的市町村办理手续。

■详细问询处 冈谷市教育总务课 电话：0266-23-4811

⑤费用

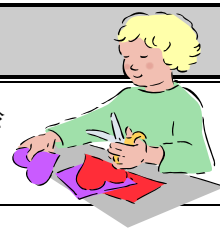
公立小学、中学的授业费或教科书是免费。但、学习用品费、上学用品费、校外活动费、修学旅行费、提供伙食费等费用需要支付。有就学费援助制度、因经济问题存在支付困难的、请向学校或到教育委员会(市政府二楼)进行咨询。



⑥小中学校通学区域

冈谷市的孩子是以居住区域为范围入学的。自己的孩子该入哪所学校呢？

学校名	通学区域		
神明小学	今井1、4~12町内、3町内国道下、神明台、今井盐岭、间下1、2、3、4、6町内、间下盐岭 小井川12、13、15、16、17町内国道下、18、22、23、24、26、27、28町内		
上原小学	横川、中村7町内、今井2、13、14、15町内、3町内国道上、小井川17町内国道上		
冈谷小学	间下5、7~15町内、冈谷、樋泽、新屋敷	田中小学	下浜、小尾口、上浜
小井川小学	小井川1~11、14、19、20、21、25、29町内、小口、西堀	漆小学	漆地区
川岸小学	川岸地区	长地小学	中屋、中村1~6、8、9町内、东堀
冈谷北部中学	今井、间下、小口全部、小井川3、4、10~29町内、樋泽	冈谷南部中学	漆地区、下浜、小尾口、上浜、新屋敷
冈谷东部中学	长地地区、西堀、小井川1、2、5、~9町内	冈谷西部中学	川岸地区、冈谷



☆高校☆

冈谷市现有冈谷南高校、冈谷东高校、冈谷工业高校三所高校。是中校毕业生继续求学的学校。日本有90%的中校毕业生进入高校求学。大部分高校是县立、入学时要接受入学考试。也有的高校采取的是保送入学制度。即使从日本的中学没有毕业、如果被承认具有同等程度学历的话、也可接受入学考试。高校的种类有很多。授业内容分普通课、专业学科（工业科、商业科、农业科、外国语科等）和综合学科。除此以外、也有应时而生的新型高校。还有为外国人设置的特别范畴的高校。

■详情请通过懂日语的人向要进的中学、居住地的市町村政府机关、长野县教育事务所、教育委员会询问

☆大学☆

是高校毕业生继续求学的学校、有大学、短大。入学前需接受入学考试。即使从日本的中学或高校没有毕业、如果被承认具有同等程度学历的话、也可接受入学考试。还有为外国人设置的特别范畴的高校。

■详情请通过懂日语的人直接向学校询问

☆儿童津贴·儿童抚养津贴☆

①儿童津贴

是使家庭生活安定、并肩负下一代的健全培养、及素质提高为目的的津贴。

- 对象者...需抚养小学毕业前儿童者。※有所得限制。
- 津贴额...未满三岁的儿童一律10,000円（月額）、三岁以上的儿童、第一子5,000円（月額）、第二子5,000円（月額）、第三子以后10,000円（月額）

■询问处 冈谷市市民课 电话 0266-23-4811

②儿童抚养津贴

是使母子家庭、或父亲是重度障害状态家庭的儿童能健康成长为目的的津贴。

- 对象者...上記以外、养育适合以下条件儿童的母亲或养育者。
※有所得限制。※儿童满十八岁之后的年度末（三月三十一日）支付。
父亲死亡或生死不明的儿童、母亲是未婚生育的儿童、父亲被持续一年以上拘禁、或一年以上被遗弃的儿童、父母不明的儿童。

■询问处 冈谷市社会福利课 电话 0266-23-4811
